

บทที่ 3

การปฏิบัติตามมาตรการติดตามตรวจสอบผลกระทบสิ่งแวดล้อม

การติดตามตรวจสอบผลกระทบสิ่งแวดล้อม (ระยะดำเนินการ) โครงการผลิตไฮโดรเจนเปอร์ออกไซด์ ของ บริษัท ไทยเปอร์ออกไซด์ จำกัด ประกอบด้วย การตรวจวัดคุณภาพอากาศจากปล่องระบาย คุณภาพอากาศในบรรยากาศ ความเร็วลมและทิศทางลม ระดับเสียงโดยทั่วไป คุณภาพอากาศในสถานประกอบการ คุณภาพน้ำทิ้ง และคุณภาพน้ำผิวดิน ซึ่งดำเนินการตรวจวัดและวิเคราะห์ โดยบริษัท เทคนิคสิ่งแวดล้อมไทย จำกัด

3.1 วัตถุประสงค์

- 1) เพื่อติดตามตรวจสอบผลกระทบสิ่งแวดล้อม (ระยะดำเนินการ) โครงการผลิตไฮโดรเจนเปอร์ออกไซด์ ของ บริษัท ไทยเปอร์ออกไซด์ จำกัด ตามข้อกำหนดในรายงานการประเมินผลกระทบสิ่งแวดล้อม
- 2) เพื่อนำผลการติดตามตรวจสอบผลกระทบสิ่งแวดล้อม ไปเปรียบเทียบกับเกณฑ์มาตรฐาน และนำไปกำหนดเป็นแนวทางในการวางแผนการจัดการสิ่งแวดล้อมต่อไป
- 3) เพื่อเป็นข้อมูลเฝ้าระวังปัญหามลพิษที่อาจก่อให้เกิดผลกระทบต่อสุขภาพพนักงานและชุมชนโดยรอบโครงการ

3.2 ผลการดำเนินงานตามมาตรการติดตามตรวจสอบผลกระทบสิ่งแวดล้อม

ผลการดำเนินงานตามมาตรการติดตามตรวจสอบผลกระทบสิ่งแวดล้อม (ระยะดำเนินการ) ตามที่เสนอไว้ในรายงานการประเมินผลกระทบสิ่งแวดล้อมของโครงการที่ผ่านความเห็นชอบจากสำนักงานนโยบายและแผนทรัพยากรธรรมชาติและสิ่งแวดล้อม หนังสือเห็นชอบเลขที่ วว 0504/1237 ลงวันที่ 23 กุมภาพันธ์ 2531 ของโครงการผลิตไฮโดรเจนเปอร์ออกไซด์ ของ บริษัท ไทยเปอร์ออกไซด์ จำกัด ระหว่างเดือนกรกฎาคม-ธันวาคม 2566 สามารถสรุปผลการดำเนินงานตามมาตรการติดตามตรวจสอบผลกระทบสิ่งแวดล้อม ได้ดังตารางที่ 3.2-1 มีรายละเอียด ดังนี้

1. คุณภาพอากาศจากปล่องระบาย
2. คุณภาพอากาศในบรรยากาศ
3. คุณภาพน้ำ
4. อาชีวอนามัย

ตารางที่ 3.2-1 ผลการปฏิบัติตามมาตรการติดตามตรวจสอบผลกระทบสิ่งแวดล้อม (ระยะดำเนินการ)

โครงการผลิตไฮโดรเจนเปอร์ออกไซด์ บริษัท ไทยเปอร์ออกไซด์ จำกัด ระหว่างเดือนกรกฎาคม-ธันวาคม 2566

มาตรการติดตามตรวจสอบ ผลกระทบสิ่งแวดล้อม	ดัชนีการ ตรวจวัด	ความถี่	ผลการปฏิบัติตามมาตรการฯ	ปัญหา อุปสรรค ที่ไม่สามารถปฏิบัติ ตามมาตรการ และแนวทางแก้ไข	หลักฐานและ เอกสารอ้างอิง
1. คุณภาพอากาศจากปล่องระบาย - ที่ปล่องปฏิกริยา Oxidation Vent Stack	- HC	ปีละ 1 ครั้ง	- ในปี 2566 โครงการดำเนินการตรวจวัดคุณภาพอากาศจากปล่องระบาย ในวันที่ 29 สิงหาคม 2566 ผลการตรวจวัดไม่สามารถเทียบกับเกณฑ์มาตรฐานได้ เนื่องจากไม่มีเกณฑ์มาตรฐานกำหนด	-	- ภาคผนวก ค
2. คุณภาพอากาศในบรรยากาศ - ดำเนินการตรวจสอบคุณภาพอากาศ ในบรรยากาศ จำนวน 3 สถานี - โรงเรียนวัดตาลเดี่ยว - บ้านกุดเงิน - บ้านหลุมไผ่	- HC - SO ₂ - WS & WD	ปีละ 2 ครั้ง	- โครงการทำการตรวจวัดคุณภาพอากาศในบรรยากาศตามดัชนีการตรวจวัด และความถี่ตรวจวัดตามมาตรการกำหนด โดยช่วงเดือนกรกฎาคม-ธันวาคม 2566 ทำการตรวจวัดระหว่างวันที่ 25-30 สิงหาคม 2566 ผลการตรวจวัด พบว่า ปริมาณ SO ₂ มีค่าอยู่ในเกณฑ์มาตรฐานตามประกาศคณะกรรมการสิ่งแวดล้อมแห่งชาติ ฉบับที่ 10 (พ.ศ. 2538) และฉบับที่ 24 (พ.ศ. 2547) เรื่องกำหนดมาตรฐานคุณภาพอากาศในบรรยากาศโดยทั่วไป สำหรับปริมาณ HC ไม่สามารถเทียบกับเกณฑ์มาตรฐานได้ เนื่องจากไม่มีเกณฑ์มาตรฐานกำหนด	-	- ภาคผนวก ค

ตารางที่ 3.2-1 (ต่อ) ผลการปฏิบัติตามมาตรการติดตามตรวจสอบผลกระทบสิ่งแวดล้อม (ระยะดำเนินการ)

โครงการผลิตไฮโดรเจนเปอร์ออกไซด์ บริษัท ไทยเปอร์ออกไซด์ จำกัด ระหว่างเดือนกรกฎาคม-ธันวาคม 2566

มาตรการติดตามตรวจสอบ ผลกระทบสิ่งแวดล้อม	ดัชนีการตรวจวัด	ความถี่	ผลการปฏิบัติตามมาตรการฯ	ปัญหา อุปสรรค ที่ไม่สามารถปฏิบัติ ตามมาตรการ และแนวทางแก้ไข	หลักฐานและ เอกสารอ้างอิง
3. คุณภาพน้ำ 3.1 ดำเนินการติดตามตรวจสอบคุณภาพ น้ำทิ้ง จำนวน 2 สถานี ได้แก่ - น้ำเสียก่อนเข้าระบบบำบัดน้ำเสีย - น้ำทิ้งหลังจากผ่าน Polishing Pond บ่อที่ 2	- pH, TS, TSS, BOD, Oil & Grease	ปีละ 4 ครั้ง	- โครงการดำเนินการตรวจวัดคุณภาพน้ำตามดัชนีตรวจวัด และความถี่ตรวจวัดตามมาตรการกำหนด โดยทำการตรวจวัด ในวันที่ 7 กันยายน และ 15 ธันวาคม 2566 ผลการตรวจวัด พบว่า คุณภาพน้ำทิ้งหลังผ่าน Polishing Pond บ่อที่ 2 มีค่าอยู่ ในเกณฑ์มาตรฐานตามประกาศกระทรวงอุตสาหกรรม เรื่อง กำหนดมาตรฐานควบคุมการระบายน้ำทิ้งจากโรงงาน พ.ศ. 2560 สำหรับปริมาณ TS และบริเวณน้ำเสียก่อนเข้าระบบ บำบัดน้ำเสีย ไม่สามารถเทียบกับเกณฑ์มาตรฐานได้ เนื่องจาก ไม่มีเกณฑ์มาตรฐานกำหนด	-	- ภาคผนวก ค

ตารางที่ 3.2-1 (ต่อ) ผลการปฏิบัติตามมาตรการติดตามตรวจสอบผลกระทบสิ่งแวดล้อม (ระยะดำเนินการ)

โครงการผลิตไฮโดรเจนเปอร์ออกไซด์ บริษัท ไทยเปอร์ออกไซด์ จำกัด ระหว่างเดือนกรกฎาคม-ธันวาคม 2566

มาตรการติดตามตรวจสอบ ผลกระทบสิ่งแวดล้อม	ดัชนีการ ตรวจวัด	ความถี่	ผลการปฏิบัติตามมาตรการฯ	ปัญหา อุปสรรค ที่ไม่สามารถปฏิบัติ ตามมาตรการ และแนวทางแก้ไข	หลักฐานและ เอกสารอ้างอิง
3. คุณภาพน้ำ (ต่อ) 3.2 ดำเนินการติดตามตรวจสอบคุณภาพ น้ำผิวดิน จำนวน 2 สถานี ได้แก่ - แม่น้ำป่าสักจุดเหนือน้ำก่อนผ่านโรงงาน - แม่น้ำป่าสักจุดท้ายน้ำหลังผ่านโรงงาน	- pH - TS - TSS - BOD - Oil & Grease	ปีละ 4 ครั้ง	- โครงการดำเนินการตรวจวัดคุณภาพน้ำผิวดิน บริเวณแม่น้ำ ป่าสัก/จุดเหนือน้ำก่อนผ่านโรงงาน และบริเวณแม่น้ำป่าสัก/ จุดท้ายน้ำหลังผ่านโรงงาน ในวันที่ 7 กันยายน และ 15 ธันวาคม 2566 ผลการตรวจวัด พบว่า ส่วนใหญ่มีค่าอยู่ใน เกณฑ์มาตรฐานกำหนดตามประกาศคณะกรรมการสิ่งแวดล้อม แห่งชาติ ฉบับที่ 8 (พ.ศ. 2537) เรื่องกำหนดมาตรฐานคุณภาพ น้ำในแหล่งน้ำผิวดิน ประเภทที่ 3 และประกาศกรมควบคุม มลพิษ เรื่องกำหนดประเภทของแหล่งน้ำในแม่น้ำป่าสัก ยกเว้น ปริมาณ BOD บริเวณแม่น้ำป่าสักจุดเหนือน้ำก่อนผ่านโรงงาน ในเดือนธันวาคม 2566 มีค่าเกินเกณฑ์มาตรฐานกำหนด ทั้งนี้ จากการตรวจสอบสภาพน้ำผิวดินขณะทำการเก็บตัวอย่าง พบว่า น้ำในแม่น้ำมีลักษณะขุ่น และมีสารแขวนลอย ค่อนข้างมาก ซึ่งอาจมีการปนเปื้อนของปริมาณมลสารจากสาร แขวนลอย ส่งผลให้ปริมาณ BOD มีค่าสูง สำหรับปริมาณ TS, TSS และ Oil & Grease ไม่สามารถเทียบกับเกณฑ์มาตรฐานได้ เนื่องจากไม่มีเกณฑ์มาตรฐานกำหนด	-	- ภาคผนวก ค

ตารางที่ 3.2-1 (ต่อ) ผลการปฏิบัติตามมาตรการติดตามตรวจสอบผลกระทบสิ่งแวดล้อม (ระยะดำเนินการ)

โครงการผลิตไฮโดรเจนเปอร์ออกไซด์ บริษัท ไทยเปอร์ออกไซด์ จำกัด ระหว่างเดือนกรกฎาคม-ธันวาคม 2566

มาตรการติดตามตรวจสอบ ผลกระทบสิ่งแวดล้อม	ดัชนีการ ตรวจวัด	ความถี่	ผลการปฏิบัติตามมาตรการฯ	ปัญหา อุปสรรค ที่ไม่สามารถปฏิบัติ ตามมาตรการ และแนวทางแก้ไข	หลักฐานและ เอกสารอ้างอิง
4. อาชีวอนามัย 4.1 คุณภาพอากาศในสถาน ประกอบการ - Process Area - Product Storage Area	- HC - H ₂ O ₂	ปีละ 1 ครั้ง	- ในปี 2566 โครงการดำเนินการตรวจวัดคุณภาพอากาศในสถาน ประกอบการ ในวันที่ 28 สิงหาคม 2566 ผลการตรวจวัด พบว่า ปริมาณ H ₂ O ₂ มีอยู่ในเกณฑ์มาตรฐานตามประกาศกรมสวัสดิการและคุ้มครอง แรงงาน เรื่อง ชีตจำกัดความเข้มข้นของสารเคมีอันตราย พ.ศ. 2560 สำหรับปริมาณ HC ไม่สามารถเทียบกับเกณฑ์มาตรฐานได้ เนื่องจากไม่มี เกณฑ์มาตรฐานกำหนด	-	- ภาคผนวก ค
4.2 ระดับเสียงโดยทั่วไป - Process Area	- Leq 24 hr	ปีละ 1 ครั้ง	- ในปี 2566 โครงการดำเนินการตรวจวัดระดับเสียงโดยทั่วไป ระหว่าง วันที่ 28-29 สิงหาคม 2566 ผลการตรวจวัด พบว่า มีค่าอยู่ในเกณฑ์ มาตรฐานตามประกาศคณะกรรมการสิ่งแวดล้อมแห่งชาติ ฉบับที่ 15 (พ.ศ. 2540) เรื่องกำหนดมาตรฐานระดับเสียงโดยทั่วไป และประกาศ กระทรวงอุตสาหกรรม เรื่องกำหนดค่าระดับเสียงการรบกวนและระดับ เสียงที่เกิดจากการประกอบกิจการโรงงาน พ.ศ. 2548		- ภาคผนวก ค
4.3 ตรวจสอบสุขภาพพนักงาน	- ตรวจสอบสุขภาพ ประจำปี	ปีละ 1 ครั้ง	- โครงการตรวจสอบสุขภาพพนักงานประจำปี โดยครั้งล่าสุด ดำเนินการ ตรวจสอบสุขภาพเมื่อวันที่ 16 พฤศจิกายน 2566 ซึ่งจะรายงานผลให้ทราบใน รายงานฉบับถัดไป	-	- ภาคผนวก 5ข

3.3 การวิเคราะห์คุณภาพสิ่งแวดล้อม

การดำเนินการติดตามตรวจสอบคุณภาพสิ่งแวดล้อม โครงการผลิตไฮโดรเจนเปอร์ออกไซด์ ของ บริษัท ไทยเปอร์ออกไซด์ จำกัด มีวิธีการวิเคราะห์ คุณภาพสิ่งแวดล้อมและการเปรียบเทียบกับมาตรฐานแสดง รายละเอียด ดังตารางที่ 3.3-1

ตารางที่ 3.3-1 วิธีการวิเคราะห์คุณภาพสิ่งแวดล้อม และการเปรียบเทียบกับมาตรฐาน

คุณภาพสิ่งแวดล้อม	ดัชนีการตรวจวัด	วิธีการวิเคราะห์/มาตรฐานที่ใช้เปรียบเทียบ
1. คุณภาพอากาศจากปล่องระบาย	HC as Methane	US : EPA Method 25A/Methane-non Methane Analyzer
2. คุณภาพอากาศในบรรยากาศ	SO ₂ HC as Methane WS & WD	APHA 704/Pararosaniline Method APHA 109/Flame Ionization Detection Method Cup Anemometer and Anodized Aluminium Vane อ้างอิง : ประกาศคณะกรรมการสิ่งแวดล้อมแห่งชาติ ฉบับที่ 10 (พ.ศ. 2538) และฉบับที่ 24 (พ.ศ. 2547) เรื่องกำหนดมาตรฐานคุณภาพอากาศในบรรยากาศโดยทั่วไป
3. คุณภาพอากาศในสถานประกอบการ	HC as Methane H ₂ O ₂	APHA 108/Flame Ionization Detection Method OSHA V1-6/Colorimetric Method อ้างอิง : ประกาศกรมสวัสดิการและคุ้มครองแรงงาน เรื่อง ชี้แจงความเข้มข้นของสารเคมีอันตราย (พ.ศ. 2560)
4. คุณภาพน้ำทิ้ง	pH TS BOD TSS Oil & Grease	Electrometric Method Dried at 103-105 °C 5-Days BOD Test, Azide Modification Method Dried at 103-105 °C Partition-Gravimetric Method อ้างอิง : ประกาศกระทรวงอุตสาหกรรม เรื่องกำหนดมาตรฐานควบคุมการระบายน้ำทิ้งจากโรงงาน (พ.ศ. 2560)

ตารางที่ 3.3-1 (ต่อ) วิธีการวิเคราะห์คุณภาพสิ่งแวดล้อม และการเปรียบเทียบมาตรฐาน

คุณภาพสิ่งแวดล้อม	ดัชนีการตรวจวัด	วิธีการวิเคราะห์/มาตรฐานที่ใช้เปรียบเทียบ
5. คุณภาพน้ำผิวดิน	pH TS TSS BOD Oil & Grease	Electrometric Method Dried at 103-105 °C Dried at 103-105 °C 5-Days BOD Test, Azide Modification Method Partition-Gravimetric Method อ้างอิง : ประกาศคณะกรรมการสิ่งแวดล้อมแห่งชาติ ฉบับที่ 8 (พ.ศ. 2537) เรื่องกำหนดมาตรฐานคุณภาพน้ำในแหล่งน้ำผิวดิน ลงวันที่ 20 มกราคม 2537; ประเภที่ 3 และประกาศกรมควบคุมมลพิษ เรื่องกำหนดประเภทของแหล่งน้ำในแม่น้ำป่าสัก
6. ระดับเสียงโดยทั่วไป	Leq 24 hr	IEC 60942/Integrated Sound Level Method อ้างอิง : ประกาศคณะกรรมการสิ่งแวดล้อมแห่งชาติ ฉบับที่ 15 (พ.ศ. 2540) เรื่องกำหนดมาตรฐานระดับเสียงโดยทั่วไป และประกาศกระทรวงอุตสาหกรรม เรื่องกำหนดค่าระดับเสียงการรบกวนและระดับเสียงที่เกิดจากการประกอบกิจการโรงงาน พ.ศ. 2548

3.4 ผลการติดตามตรวจสอบคุณภาพสิ่งแวดล้อม

3.4.1 ผลการตรวจวัดคุณภาพอากาศจากปล่องระบาย

โครงการดำเนินการตรวจวัดคุณภาพอากาศจากปล่องระบาย จำนวน 1 ปล่อง บริเวณปล่อง Oxidation Vent Stack ในวันที่ 29 สิงหาคม 2566 เพื่อวิเคราะห์หาปริมาณ HC as Methane โดยผลการตรวจวัดไม่สามารถเทียบกับเกณฑ์มาตรฐานได้ เนื่องจากไม่มีเกณฑ์มาตรฐานกำหนด ผลการตรวจวัดแสดงดังตารางที่ 3.4-1 และการตรวจวัดแสดงดังรูปที่ 3.4-1

ตารางที่ 3.4-1 ผลการตรวจวัดคุณภาพอากาศจากปล่องระบาย

อันดับ	ดัชนีการตรวจวัด	หน่วย	ผลวิเคราะห์
			Oxidation Vent Stack
1.	วันที่เก็บตัวอย่าง	-	29/08/66
2.	ขนาดปล่อง	m.	Ø 0.50
3.	อุณหภูมิ ⁽¹⁾	°C	40
4.	ความเร็วก๊าซ ⁽¹⁾	m/s	9.3
5.	อัตราการไหลก๊าซ ⁽¹⁾	m ³ /s	1.8
6.	อัตราการไหลก๊าซ ⁽²⁾	Nm ³ /s	1.7
7.	ปริมาณ O ₂ ⁽¹⁾ , สภาวะแห้ง	%	5.0
8.	ปริมาณ CO ₂ ⁽¹⁾ , สภาวะแห้ง	%	8.9
9.	ความดันอากาศสมบูรณ์ ⁽¹⁾	mm.Hg	751.8
10.	HC as Methane ⁽²⁾	ppm	15.14

พิกัด : 47P 0712762 UTM 1611994

หมายเหตุ ⁽¹⁾ สถานะการตรวจวัดที่ปล่องระบาย

⁽²⁾ ผลการตรวจวัดอ้างอิงที่สถานะ 25 องศาเซลเซียส ความดัน 1 บรรยากาศ หรือ 760 มิลลิเมตรปรอท และสภาวะแห้ง

ชื่อบริษัทผู้ตรวจวัด : บริษัท เทคนิควัดสิ่งแวดล้อมไทย จำกัด

ชื่อบริษัทผู้วิเคราะห์ตัวอย่าง : บริษัท เทคนิควัดสิ่งแวดล้อมไทย จำกัด



Oxidation Vent Stack

รูปที่ 3.4-1 การตรวจวัดคุณภาพอากาศจากปล่องระบาย

3.4.2 ผลการตรวจวัดคุณภาพอากาศในบรรยากาศ

โครงการดำเนินการตรวจวัดคุณภาพอากาศในบรรยากาศ จำนวน 3 สถานี ได้แก่ บริเวณโรงเรียนวัดตาลเดี่ยว บ้านกุดเงิน และบ้านหลุบเลาได้ ระหว่างวันที่ 25-30 สิงหาคม 2566

จากผลการตรวจวัด พบว่า ปริมาณ SO_2 มีค่าอยู่ในเกณฑ์มาตรฐานตามประกาศคณะกรรมการสิ่งแวดล้อมแห่งชาติ ฉบับที่ 10 (พ.ศ. 2538) และฉบับที่ 24 (พ.ศ. 2547) เรื่องกำหนดมาตรฐานคุณภาพอากาศในบรรยากาศโดยทั่วไป สำหรับปริมาณ HC as Methane ไม่สามารถเทียบกับเกณฑ์มาตรฐานได้ เนื่องจากไม่มีเกณฑ์มาตรฐานกำหนด ผลการตรวจวัดแสดงดังตาราง 3.4-2 ตำแหน่งและการตรวจวัดดังรูปที่ 3.4-2 และรูปที่ 3.4-3

ตารางที่ 3.4-2 ผลการตรวจวัดคุณภาพอากาศในบรรยากาศ

อันดับ	ตำแหน่งตรวจวัด	วันที่ตรวจวัด	ผลการตรวจวัด	
			SO ₂ (mg/m ³)	HC as Methane (ppm)
1.	โรงเรียนวัดตาลเดี่ยว	25-26/08/66	< 0.001	1.44
		26-27/08/66	< 0.001	1.42
		27-28/08/66	< 0.001	1.42
		28-29/08/66	< 0.001	1.44
		29-30/08/66	< 0.001	1.42
ค่าต่ำสุด			< 0.001	1.42
ค่าสูงสุด			< 0.001	1.44
ค่าเฉลี่ย			< 0.001	1.43
มาตรฐาน			0.30	-

พิกัด : 47P 0711970 UTM 1612860

มาตรฐาน : ประกาศคณะกรรมการสิ่งแวดล้อมแห่งชาติ ฉบับที่ 10 (พ.ศ. 2538) (ค.ศ. 1995) และฉบับที่ 24 (พ.ศ. 2547) (ค.ศ. 2004) เรื่องกำหนดมาตรฐานคุณภาพอากาศในบรรยากาศโดยทั่วไป

หมายเหตุ : สภาพแวดล้อมบริเวณตำแหน่งตรวจวัด

1. โรงเรียนวัดตาลเดี่ยว บริเวณที่ตั้งเป็นสนามหญ้าของโรงเรียน โรงเรียนอยู่ติดถนนมีรถวิ่งผ่านตลอดเวลา

ชื่อบริษัทผู้ตรวจวัด : บริษัท เทคนิคสิ่งแวดล้อมไทย จำกัด

ชื่อบริษัทผู้วิเคราะห์ตัวอย่าง : บริษัท เทคนิคสิ่งแวดล้อมไทย จำกัด

ตารางที่ 3.4-2 (ต่อ) ผลการตรวจวัดคุณภาพอากาศในบรรยากาศ

อันดับ	ตำแหน่งตรวจวัด	วันที่ตรวจวัด	ผลการตรวจวัด	
			SO ₂ (mg/m ³)	HC as Methane (ppm)
2.	บ้านกุดเงิน	25-26/08/66	< 0.001	1.42
		26-27/08/66	< 0.001	1.43
		27-28/08/66	< 0.001	1.43
		28-29/08/66	< 0.001	1.41
		29-30/08/66	< 0.001	1.44
ค่าต่ำสุด			< 0.001	1.41
ค่าสูงสุด			< 0.001	1.44
ค่าเฉลี่ย			< 0.001	1.43
มาตรฐาน			0.30	-

พิกัด : 47P 0712166 UTM 1613590

มาตรฐาน : ประกาศคณะกรรมการสิ่งแวดล้อมแห่งชาติ ฉบับที่ 10 (พ.ศ. 2538) (ค.ศ. 1995) และฉบับที่ 24 (พ.ศ. 2547) (ค.ศ. 2004)
เรื่องกำหนดมาตรฐานคุณภาพอากาศในบรรยากาศโดยทั่วไป

หมายเหตุ : สภาพแวดล้อมบริเวณตำแหน่งตรวจวัด

2. บ้านกุดเงิน บริเวณที่ตั้งเป็นลานดินภายในชุมชน

ชื่อบริษัทผู้ตรวจวัด : บริษัท เทคนิคสิ่งแวดล้อมไทย จำกัด

ชื่อบริษัทผู้วิเคราะห์ตัวอย่าง : บริษัท เทคนิคสิ่งแวดล้อมไทย จำกัด

ตารางที่ 3.4-2 (ต่อ) ผลการตรวจวัดคุณภาพอากาศในบรรยากาศ

อันดับ	ตำแหน่งตรวจวัด	วันที่ตรวจวัด	ผลการตรวจวัด	
			SO ₂ (mg/m ³)	HC as Methane (ppm)
3.	บ้านหลุมไผ่	25-26/08/66	< 0.001	1.42
		26-27/08/66	< 0.001	1.42
		27-28/08/66	< 0.001	1.42
		28-29/08/66	< 0.001	1.43
		29-30/08/66	< 0.001	1.44
ค่าต่ำสุด			< 0.001	1.42
ค่าสูงสุด			< 0.001	1.44
ค่าเฉลี่ย			< 0.001	1.43
มาตรฐาน			0.30	-

พิกัด : 47P 0711550 UTM 1612000

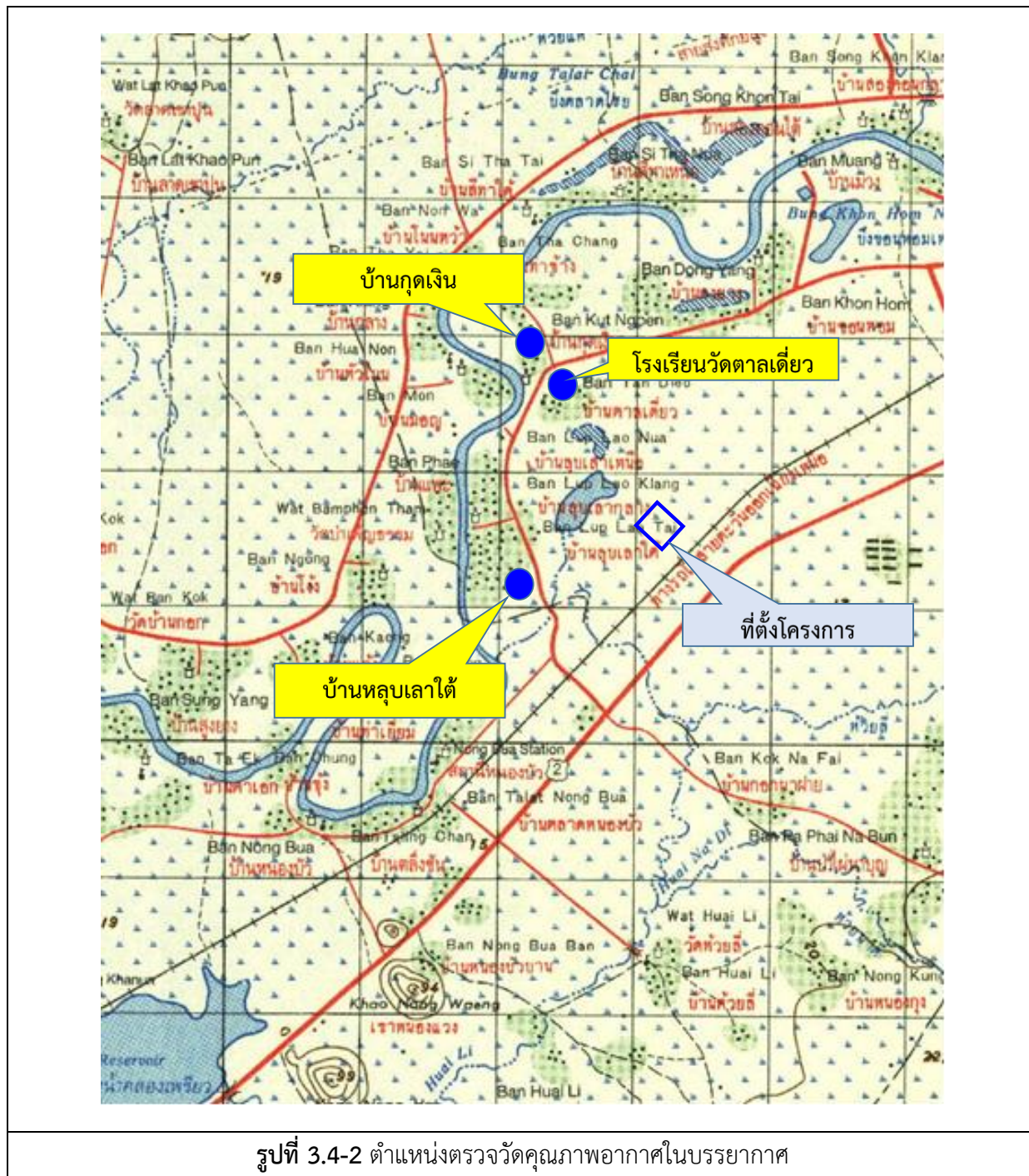
มาตรฐาน : ประกาศคณะกรรมการสิ่งแวดล้อมแห่งชาติ ฉบับที่ 10 (พ.ศ. 2538) (ค.ศ. 1995) และฉบับที่ 24 (พ.ศ. 2547) (ค.ศ. 2004)
เรื่องกำหนดมาตรฐานคุณภาพอากาศในบรรยากาศโดยทั่วไป

หมายเหตุ : สภาพแวดล้อมบริเวณตำแหน่งตรวจวัด

3. บ้านหลุมไผ่ บริเวณที่ตั้งเป็นสนามหญ้าหน้าบ้านประชาชน อยู่ในเขตชุมชน

ชื่อบริษัทผู้ตรวจวัด : บริษัท เทคนิคสิ่งแวดล้อมไทย จำกัด

ชื่อบริษัทผู้วิเคราะห์ตัวอย่าง : บริษัท เทคนิคสิ่งแวดล้อมไทย จำกัด



	
<p>บริเวณโรงเรียนวัดตาลเดี่ยว</p>	<p>บริเวณบ้านกุดเงิน</p>
	
<p>บริเวณบ้านหลุบเลาใต้</p>	
<p>รูปที่ 3.4-3 การตรวจวัดคุณภาพอากาศในบรรยากาศ</p>	

3.4.3 ผลการตรวจวัดความเร็วลมและทิศทางลม

โครงการมีการติดตามตรวจวัดความเร็วลมและทิศทางลม รวม 3 สถานี ได้แก่ บริเวณโรงเรียนวัดตาลเดี่ยว บ้านกุดเงิน และบ้านหลุบเลาใต้ ซึ่งเป็นตำแหน่งเดียวกับการตรวจวัดคุณภาพอากาศในบรรยากาศระหว่างวันที่ 25-30 สิงหาคม 2566 จากผลการตรวจวัดความเร็วลมและทิศทางลม สามารถสรุปได้ดังตารางที่ 3.4-3 และผังแสดงความเร็วลมและทิศทางลม ดังรูปที่ 3.4-4 ถึง 3.4-6

บริเวณโรงเรียนวัดตาลเดี่ยว

จากผลการตรวจวัดความเร็วลมและทิศทางลม บริเวณโรงเรียนวัดตาลเดี่ยว พบว่า ความเร็วลมมีค่าระหว่าง 0.0-1.8 เมตร/วินาที โดยมีความเร็วลมเฉลี่ย 5 วันต่อเนื่อง เท่ากับ 0.2 เมตร/วินาที เป็นลมสงบคิดเป็นร้อยละ 97.50 และลมเบาคิดเป็นร้อยละ 2.5 ทิศทางลมส่วนใหญ่เป็นลมที่พัดมาจากทิศตะวันตกเฉียงใต้ค่อนข้างไปทางทิศใต้

บริเวณบ้านกุดเงิน

จากผลการตรวจวัดความเร็วลมและทิศทางลม บริเวณบ้านกุดเงิน พบว่า ความเร็วลมมีค่าระหว่าง 0.0-2.2 เมตร/วินาที โดยมีความเร็วลมเฉลี่ย 5 วันต่อเนื่อง เท่ากับ 0.9 เมตร/วินาที เป็นลมสงบคิดเป็นร้อยละ 45.00 และลมเบาคิดเป็นร้อยละ 55.00 ทิศทางลมส่วนใหญ่เป็นลมที่พัดมาจากทิศตะวันออกเฉียงใต้

บริเวณบ้านหลุบเลาใต้

จากผลการตรวจวัดความเร็วลมและทิศทางลม บริเวณบ้านหลุบเลาใต้ พบว่า ความเร็วลมมีค่าระหว่าง 0.0-1.3 เมตร/วินาที โดยมีความเร็วลมเฉลี่ย 5 วันต่อเนื่อง เท่ากับ 0.3 เมตร/วินาที เป็นลมสงบคิดเป็นร้อยละ 81.67 และลมเบาคิดเป็นร้อยละ 18.33 ทิศทางลมส่วนใหญ่เป็นลมที่พัดมาจากทิศตะวันตก

ตารางที่ 3.4-3 ผลการตรวจวัดความเร็วลมและทิศทางลม

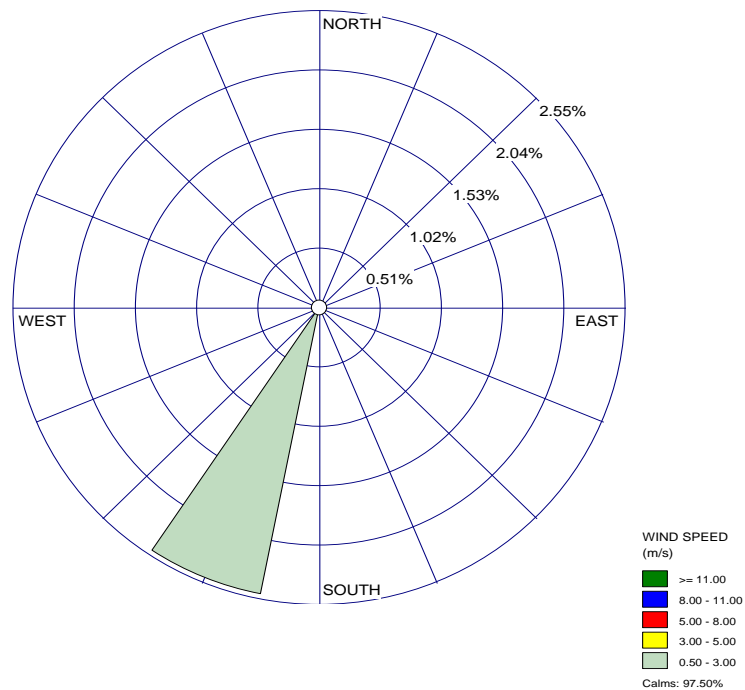
อันดับ	เวลา	โรงเรียนวัดตาลเดี่ยว									
		25-26/08/66		26-27/08/66		27-28/08/66		28-29/08/66		29-30/08/66	
		WS	WD	WS	WD	WS	WD	WS	WD	WS	WD
1.	11:00	0.0	SSW	0.9	SSW	0.4	SSW	0.4	SSE	0.0	S
2.	12:00	0.4	SSW	0.0	SW	0.0	SSE	0.0	S	0.4	SSE
3.	13:00	0.4	SSW	1.8	SSW	0.0	S	0.0	SSE	0.4	S
4.	14:00	0.4	W	0.4	SW	0.0	SSW	0.4	NW	0.4	SSW
5.	15:00	0.4	ESE	0.4	WNW	0.0	SSE	0.4	SSE	0.4	S
6.	16:00	0.4	ESE	0.4	SSW	0.0	SSE	0.0	WNW	0.0	SSE
7.	17:00	0.4	ESE	0.0	SW	0.0	SW	0.0	ENE	0.0	S
8.	18:00	0.0	SSW	0.0	SW	0.0	WNW	0.0	ENE	0.0	S
9.	19:00	0.0	SSW	0.0	W	0.0	WNW	0.0	ENE	0.0	E
10.	20:00	0.0	SSW	0.0	SW	0.0	WNW	0.0	SSE	0.0	ENE
11.	21:00	0.0	S	0.0	SSW	0.0	WNW	0.0	SE	0.0	S
12.	22:00	0.0	ESE	0.0	W	0.0	WNW	0.0	SE	0.4	S
13.	23:00	0.0	ESE	0.4	SSW	0.4	SSE	0.4	S	0.4	SSE
14.	00:00	0.0	ESE	0.4	SSW	0.4	S	0.4	SSE	0.4	E
15.	01:00	0.4	ESE	0.4	WSW	0.4	S	0.4	ESE	0.4	E
16.	02:00	0.4	ESE	0.4	SW	0.4	S	0.4	S	0.4	E
17.	03:00	0.4	SE	0.4	SW	0.4	S	0.4	S	0.4	SE
18.	04:00	0.4	ESE	0.4	SW	0.4	S	0.4	S	0.4	SSE
19.	05:00	0.4	S	0.4	SSW	0.4	S	0.4	S	0.4	SSE
20.	06:00	0.4	S	0.4	SSW	0.4	S	0.4	S	0.0	SSE
21.	07:00	0.0	ESE	0.4	SSW	0.4	S	0.0	E	0.0	ESE
22.	08:00	0.0	S	0.0	SSW	0.0	ENE	0.0	S	0.0	ESE
23.	09:00	0.0	SSW	0.0	S	0.0	S	0.4	SSE	0.0	E
24.	10:00	0.9	SSW	0.4	SSW	0.4	SSE	0.4	S	0.4	S
ค่าเฉลี่ย		0.2	-	0.3	-	0.2	-	0.2	-	0.2	-

พิกัด : 47P 0711970 UTM 1612860

หมายเหตุ : ความเร็วลม (WS) = เมตร/วินาที

ทิศทางลม (WD)

ชื่อบริษัทผู้ตรวจวัด : บริษัท เทคนิคสิ่งแวดล้อมไทย จำกัด



รูปที่ 3.4-4 ผังแสดงความเร็วลมและทิศทางลม บริเวณโรงเรียนวัดตาลเดี่ยว
ระหว่างวันที่ 25-30 สิงหาคม 2566

ตารางที่ 3.4-3 (ต่อ) ผลการตรวจวัดความเร็วลมและทิศทางลม

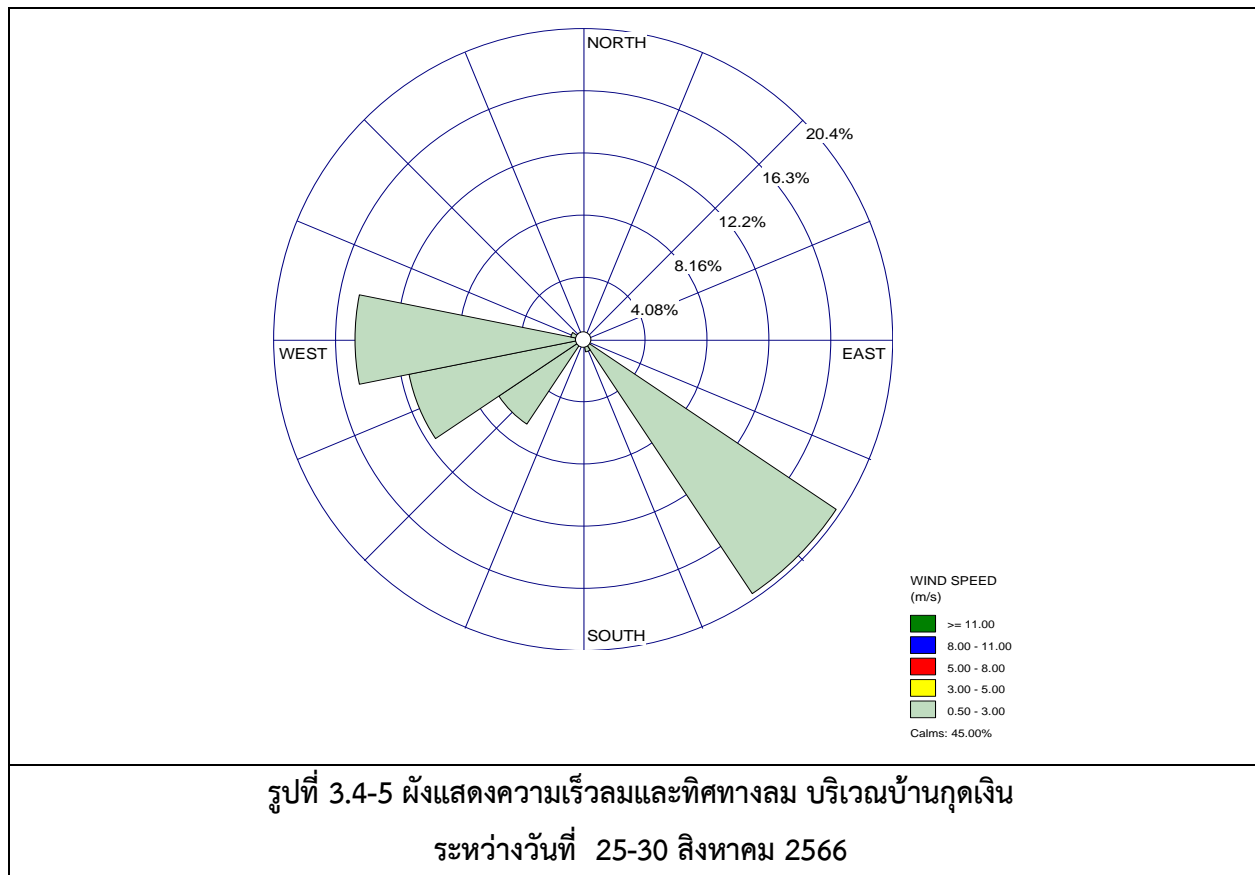
อันดับ	เวลา	บ้านกุดเงิน									
		25-26/08/66		26-27/08/66		27-28/08/66		28-29/08/66		29-30/08/66	
		WS	WD	WS	WD	WS	WD	WS	WD	WS	WD
1.	10:00	0.9	SE	1.3	WSW	1.3	SW	1.3	SE	1.3	WSW
2.	11:00	1.8	W	1.8	WSW	1.3	SW	1.8	SW	1.3	WSW
3.	12:00	2.2	W	1.8	W	2.2	WSW	1.8	W	1.8	SW
4.	13:00	1.8	W	2.2	WSW	1.8	W	1.8	W	1.3	SW
5.	14:00	1.8	W	2.2	W	1.3	WSW	2.2	W	1.3	W
6.	15:00	2.2	WSW	2.2	WSW	1.8	WSW	1.8	WSW	1.3	WSW
7.	16:00	1.8	W	2.2	WSW	1.8	W	1.8	W	1.3	WSW
8.	17:00	1.3	W	0.9	W	1.8	W	1.3	W	0.9	SW
9.	18:00	0.0	W	0.0	W	0.9	WNW	0.4	WNW	0.9	SE
10.	19:00	0.4	W	0.0	W	0.0	W	0.0	WNW	1.3	SE
11.	20:00	0.0	WSW	0.9	SE	0.0	WSW	0.4	W	1.3	SE
12.	21:00	0.4	SE	1.3	SE	0.0	WSW	1.3	SE	1.3	SE
13.	22:00	0.0	SE	0.4	SSE	0.0	SE	0.9	SE	0.9	SE
14.	23:00	0.4	SW	0.4	SSE	0.0	SSE	0.4	SE	1.3	SE
15.	00:00	0.0	WSW	0.4	WSW	0.4	WSW	0.4	SSE	1.3	SE
16.	01:00	0.0	WSW	0.4	W	0.0	WSW	0.4	SW	0.4	ESE
17.	02:00	0.0	W	0.4	SSE	0.0	W	0.0	SSE	0.4	SE
18.	03:00	0.4	SW	0.4	SSE	0.0	SW	0.4	SSE	0.4	SE
19.	04:00	0.4	SSE	0.4	SSE	0.4	S	0.9	SE	0.4	SE
20.	05:00	0.9	SE	0.4	SE	0.4	SE	0.9	SE	0.4	SE
21.	06:00	0.4	SE	0.9	SE	0.4	SE	0.4	SE	0.0	SE
22.	07:00	0.0	SE	0.4	ESE	0.4	SE	0.9	SE	0.4	SE
23.	08:00	0.9	SE	0.9	SE	0.4	SE	0.9	SE	0.9	SE
24.	09:00	1.3	SSE	1.3	SW	0.9	SW	0.9	SE	0.9	SE
ค่าเฉลี่ย		0.8	-	1.0	-	0.7	-	1.0	-	1.0	-

พิกัด : 47P 0712166 UTM 1613590

หมายเหตุ : ความเร็วลม (WS) = เมตร/วินาที

ทิศทางลม (WD)

ชื่อบริษัทผู้ตรวจวัด : บริษัท เทคนิคสิ่งแวดล้อมไทย จำกัด



ตารางที่ 3.4-3 (ต่อ) ผลการตรวจวัดความเร็วลมและทิศทางลม

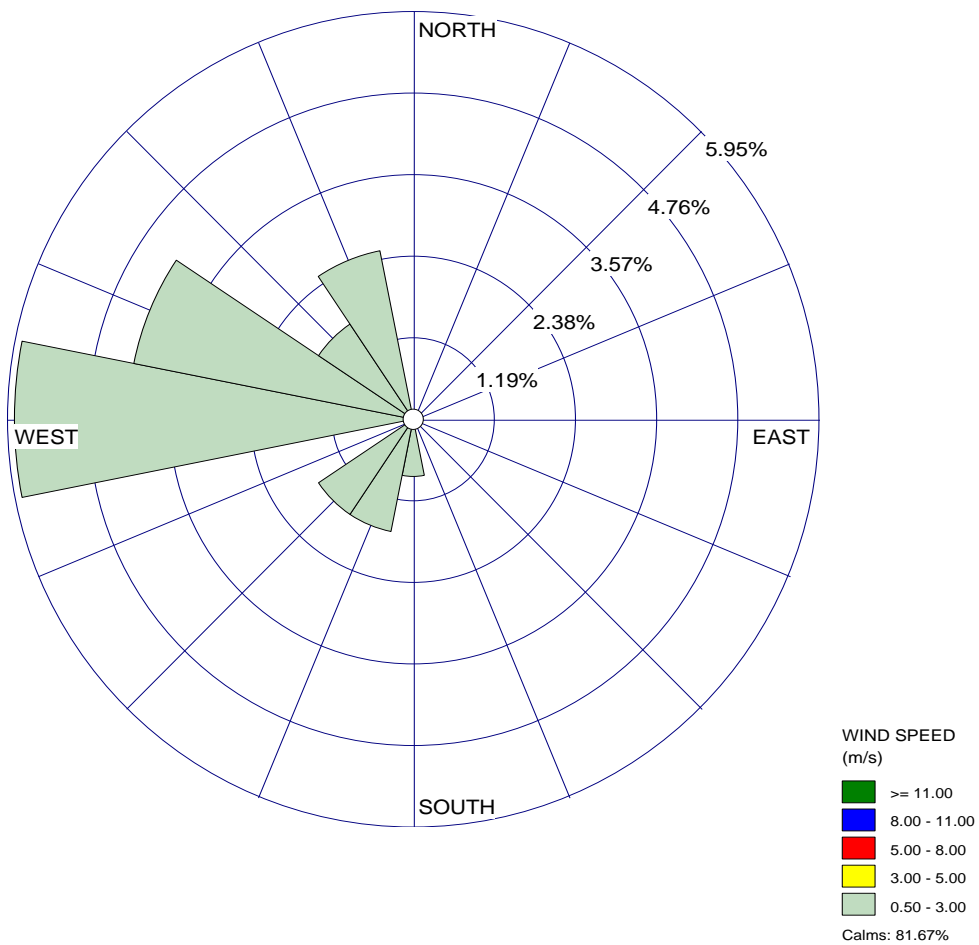
อันดับ	เวลา	บ้านหุบเลาใต้									
		25-26/08/66		26-27/08/66		27-28/08/66		28-29/08/66		29-30/08/66	
		WS	WD	WS	WD	WS	WD	WS	WD	WS	WD
1.	09:00	0.4	SSW	0.4	SSW	0.4	SW	0.4	S	0.4	SSW
2.	10:00	0.4	SSW	0.9	SW	0.9	SSW	0.9	S	0.4	SSW
3.	11:00	0.4	SSW	0.9	WNW	0.4	SW	0.9	SW	0.4	SW
4.	12:00	1.3	NW	0.9	W	0.9	WNW	0.9	W	0.9	SSW
5.	13:00	0.4	WNW	0.9	W	0.9	WNW	0.9	W	0.4	SW
6.	14:00	0.0	W	0.9	W	0.4	WSW	0.9	NNW	0.4	SSW
7.	15:00	0.9	W	0.9	W	0.4	NW	0.9	NW	0.4	WNW
8.	16:00	1.3	WNW	0.4	NW	0.9	NNW	0.9	NNW	0.4	WNW
9.	17:00	0.4	NW	0.4	NW	0.9	WNW	0.4	NW	0.4	SSW
10.	18:00	0.0	WNW	0.0	NW	0.0	WNW	0.0	WSW	0.0	SW
11.	19:00	0.0	WNW	0.0	WSW	0.0	WNW	0.0	WSW	0.0	SE
12.	20:00	0.0	WNW	0.4	S	0.0	WNW	0.0	WSW	0.4	S
13.	21:00	0.0	WNW	0.4	SSW	0.0	WNW	0.0	SSW	0.4	SW
14.	22:00	0.0	WNW	0.0	SSW	0.0	WNW	0.0	SSW	0.4	SW
15.	23:00	0.0	SW	0.0	SW	0.0	SW	0.0	SW	0.4	S
16.	00:00	0.0	WNW	0.0	SW	0.0	SW	0.0	SW	0.4	S
17.	01:00	0.0	WNW	0.0	S	0.0	WNW	0.0	W	0.0	SSE
18.	02:00	0.0	WNW	0.0	SSW	0.0	WNW	0.0	SW	0.0	SSE
19.	03:00	0.0	WNW	0.0	SSW	0.0	WNW	0.0	SW	0.0	SE
20.	04:00	0.0	WNW	0.0	SSW	0.0	WNW	0.0	SSW	0.0	SSW
21.	05:00	0.0	WNW	0.0	SE	0.0	WNW	0.0	WSW	0.0	SSW
22.	06:00	0.0	WNW	0.0	SE	0.0	WNW	0.0	SSW	0.0	SSW
23.	07:00	0.0	WSW	0.0	SSE	0.0	WSW	0.0	SSE	0.0	SSW
24.	08:00	0.0	SSW	0.4	S	0.0	WSW	0.4	SW	0.0	SSW
ค่าเฉลี่ย		0.2	-	0.3	-	0.3	-	0.3	-	0.3	-

พิกัด : 47P 0711550 UTM 1612000

หมายเหตุ : ความเร็วลม (WS) = เมตร/วินาที

ทิศทางลม (WD)

ชื่อบริษัทผู้ตรวจวัด : บริษัท เทคนิคสิ่งแวดล้อมไทย จำกัด



รูปที่ 3.4-6 ผังแสดงความเร็วลมและทิศทางลม บริเวณบ้านหลุบเลาใต้
ระหว่างวันที่ 25-30 สิงหาคม 2566

3.4.4 ผลการตรวจวัดคุณภาพอากาศในสถานประกอบการ

โครงการมีการตรวจวัดคุณภาพอากาศในสถานประกอบการ ในวันที่ 28 สิงหาคม 2566 แบ่งออกเป็น การตรวจวัดบริเวณพื้นที่ปฏิบัติงาน จำนวน 2 สถานี ได้แก่ บริเวณ Process Area และ Product Storage Area และการตรวจวัดที่ตัวบุคคล จำนวน 1 สถานี ได้แก่ บริเวณ Process Area เพื่อวิเคราะห์หาปริมาณ HC as Methane และ H_2O_2




จากผลการตรวจวัด พบว่า ปริมาณ H_2O_2 มีค่าอยู่ในเกณฑ์มาตรฐานตามประกาศกรมสวัสดิการและคุ้มครองแรงงาน เรื่องขีดจำกัดความเข้มข้นของสารเคมีอันตราย (พ.ศ. 2560) สำหรับปริมาณ HC as Methane ไม่สามารถเทียบกับเกณฑ์มาตรฐานได้ เนื่องจากไม่มีเกณฑ์มาตรฐานกำหนด ผลการตรวจวัดสรุปได้ดังตารางที่ 3.4-4 และการตรวจวัดแสดงดังรูปที่ 3.4-7

ตารางที่ 3.4-4 ผลการตรวจวัดคุณภาพอากาศในสถานประกอบการ

อันดับ	วันที่เก็บตัวอย่าง	ตำแหน่งตรวจวัด	ดัชนีคุณภาพอากาศในสถานประกอบการ	หน่วย	ผลการตรวจวัด	มาตรฐาน
1.	28/08/66	Product Storage Area	HC as Methane H_2O_2	ppm ppm	4.96 <0.007	- 1
2.	28/08/66	Process Area	HC as Methane H_2O_2	ppm ppm	9.94 <0.007	- 1
3.	28/08/66	Personal Monitoring Process Area - Person	HC as Methane H_2O_2	ppm ppm	14.36 <0.007	- 1

มาตรฐาน : ประกาศกรมสวัสดิการและคุ้มครองแรงงาน เรื่องขีดจำกัดความเข้มข้นของสารเคมีอันตราย (ค.ศ. 2017) (พ.ศ. 2560)

หมายเหตุ : ชื่อบริษัทผู้ตรวจวัด : บริษัท เทคนิคสิ่งแวดล้อมไทย จำกัด
ชื่อบริษัทผู้วิเคราะห์ตัวอย่าง : บริษัท เทคนิคสิ่งแวดล้อมไทย จำกัด

	
Product Storage Area	Process Area
	
Process Area	
Personal Monitoring	
รูปที่ 3.4-7 การตรวจวัดคุณภาพอากาศในสถานประกอบการ	

3.4.5 ผลการตรวจวัดระดับเสียงโดยทั่วไป

โครงการดำเนินการตรวจวัดระดับเสียงโดยทั่วไป บริเวณ Process Area ระหว่างวันที่ 28-29 สิงหาคม 2566 ผลการตรวจวัดแสดงดังตารางที่ 3.4-5 และ 3.4-6 ตำแหน่งและการตรวจวัดแสดงดังรูปที่ 3.4-8

จากผลการตรวจวัด พบว่า ระดับเสียงโดยทั่วไป (Leq 24 hr) และระดับเสียงสูงสุด (Lmax) มีค่าอยู่ในเกณฑ์มาตรฐานตามประกาศคณะกรรมการสิ่งแวดล้อมแห่งชาติ ฉบับที่ 15 (พ.ศ. 2540) เรื่องกำหนดมาตรฐานระดับเสียงโดยทั่วไป และประกาศกระทรวงอุตสาหกรรม เรื่องกำหนดค่าระดับเสียงรบกวน และระดับเสียงที่เกิดจากการประกอบกิจการโรงงาน พ.ศ. 2548 สำหรับค่า L_{90} และ L_{dn} ไม่สามารถเทียบกับเกณฑ์มาตรฐานได้ เนื่องจากไม่มีเกณฑ์มาตรฐานกำหนด

ตารางที่ 3.4-5 สรุปผลการตรวจวัดระดับเสียงโดยทั่วไป

ตำแหน่งตรวจวัด	วันที่ตรวจวัด	ผลการตรวจวัด (dB(A))	
		Leq 24 hr	Lmax
Process Area	28-29/08/66	64.7	96.5
มาตรฐาน ⁽¹⁾⁽²⁾		70	115

มาตรฐาน : ⁽¹⁾ ประกาศคณะกรรมการสิ่งแวดล้อมแห่งชาติ ฉบับที่ 15 (พ.ศ. 2540) (ค.ศ.1997) เรื่องกำหนดมาตรฐานระดับเสียงโดยทั่วไป

⁽²⁾ ประกาศกระทรวงอุตสาหกรรม เรื่องกำหนดค่าระดับเสียงรบกวน และระดับเสียงที่เกิดจากการประกอบกิจการโรงงาน (พ.ศ. 2548) (ค.ศ.2005)

หมายเหตุ : ชื่อบริษัทผู้ตรวจวัด : บริษัท เทคนิคลingkunganไทย จำกัด

ตารางที่ 3.4-6 ผลการตรวจวัดระดับเสียงโดยทั่วไป

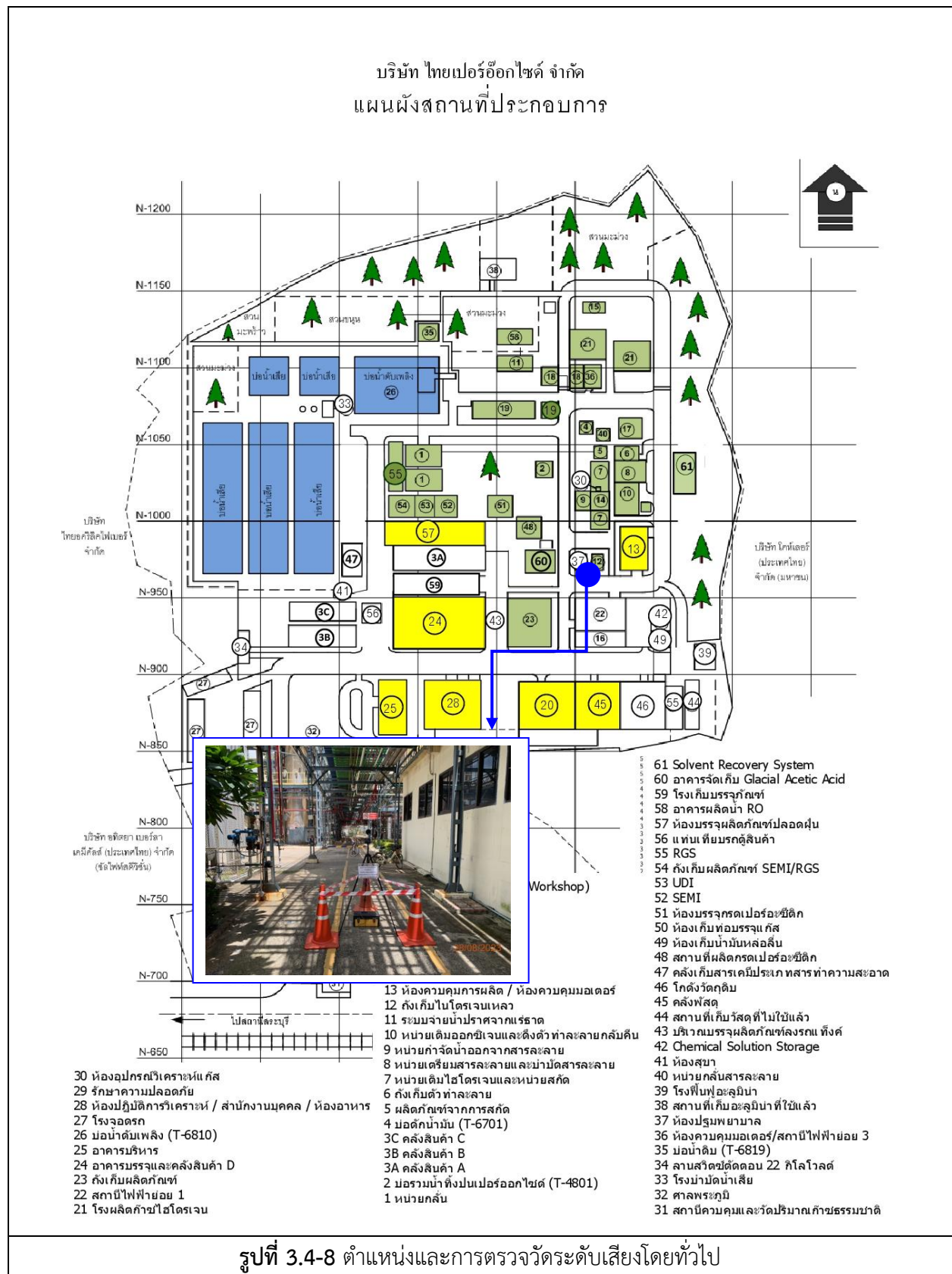
อันดับ	เวลา	ผลการตรวจวัด (dB (A))		
		Process Area		
		28-29/08/66		
		Leq	Lmax	L ₉₀
1.	09.00-10.00	64.2	67.0	63.8
2.	10.00-11.00	64.8	70.6	64.1
3.	11.00-12.00	64.5	69.8	64.0
4.	12.00-13.00	65.2	75.0	64.1
5.	13.00-14.00	64.6	66.9	64.2
6.	14.00-15.00	64.5	65.4	64.2
7.	15.00-16.00	67.4	96.5	64.2
8.	16.00-15.00	65.0	67.8	64.6
9.	17.00-18.00	63.0	65.8	62.6
10.	18.00-19.00	63.6	69.4	62.9
11.	19.00-20.00	63.3	68.6	62.8
12.	20.00-21.00	64.0	73.8	62.9
13.	21.00-22.00	63.4	65.7	63.0
14.	22.00-23.00	63.3	64.2	63.0
15.	23.00-00.00	66.2	95.3	63.0
16.	00.00-01.00	63.8	66.6	63.4
17.	01.00-02.00	64.8	74.6	63.7
18.	02.00-03.00	64.2	66.5	63.8
19.	03.00-04.00	64.1	65.0	63.8
20.	04.00-05.00	64.4	70.2	63.7
21.	05.00-06.00	64.1	69.4	63.6
22.	06.00-07.00	66.0	75.8	64.9
23.	07.00-08.00	65.4	67.7	65.0
24.	08.00-09.00	65.3	66.2	65.0
Leq 24 hr		64.7	-	-
Lmax		-	96.5	-
มาตรฐาน ⁽¹⁾⁽²⁾		70	115	-
Ldn		71.1	-	-

พิกัด : 47P 0712788 UTM 1611917

มาตรฐาน : ⁽¹⁾ ประกาศคณะกรรมการสิ่งแวดล้อมแห่งชาติ ฉบับที่ 15 พ.ศ. 2540 (ค.ศ. 1997) เรื่องกำหนดมาตรฐานระดับเสียงโดยทั่วไป

⁽²⁾ ประกาศกระทรวงอุตสาหกรรม เรื่องกำหนดค่าระดับเสียงการรบกวน และระดับเสียงที่เกิดจากการประกอบกิจการโรงงาน (พ.ศ. 2548) (ค.ศ. 2005)

หมายเหตุ : ชื่อบริษัทผู้ตรวจวัด : บริษัท เทคนิคลำโพงไทย จำกัด



3.4.6 ผลการตรวจวัดคุณภาพน้ำทิ้ง

โครงการดำเนินการตรวจวัดคุณภาพน้ำทิ้ง จำนวน 2 สถานี ได้แก่ บริเวณน้ำเสียก่อนเข้าระบบบำบัดน้ำเสีย และบริเวณน้ำทิ้งหลังจาก Polishing Pond บ่อที่ 2 ในวันที่ 7 กันยายน และ 15 ธันวาคม 2566 โดยทำการตรวจวัดหาดัชนี pH, TS, TSS, BOD และ Oil & Grease

ผลการตรวจวัด พบว่า น้ำทิ้งหลังจาก Polishing Pond บ่อที่ 2 มีค่าอยู่ในเกณฑ์มาตรฐานตามประกาศกระทรวงอุตสาหกรรม เรื่องกำหนดมาตรฐานควบคุมการระบายน้ำทิ้งจากโรงงาน พ.ศ. 2560 สำหรับปริมาณ TS และน้ำเสียก่อนเข้าระบบบำบัดน้ำเสีย ไม่สามารถเทียบกับเกณฑ์มาตรฐานได้ เนื่องจากไม่มีเกณฑ์มาตรฐานกำหนด ผลการตรวจวัดสรุปได้ดังตารางที่ 3.4-7 ตำแหน่งและการเก็บตัวอย่างแสดงดังรูปที่ 3.4-9 และรูปที่ 3.4-10

ตารางที่ 3.4-7 ผลการตรวจวัดคุณภาพน้ำทิ้ง

อันดับ	ดัชนีการตรวจวัด	หน่วย	ผลวิเคราะห์	
			น้ำเสียก่อนเข้าระบบบำบัดน้ำเสีย*	
1.	วันที่เก็บตัวอย่าง	-	07/09/66	15/12/66
2.	pH	-	7.17	6.90
3.	TS	mg/L	319.00	344.00
4.	TSS	mg/L	5.3	9.9
5.	BOD	mg/L	3	2
6.	Oil & Grease	mg/L	1.0	1.3

พิกัด : 47P 0712665 UTM 1611856

หมายเหตุ : วิธีการตรวจสอบต้องเป็นไปตามคู่มือวิเคราะห์น้ำ และน้ำเสียของสมาคมวิศวกรรมสิ่งแวดล้อมแห่งประเทศไทย หรือมาตรฐานของสหรัฐอเมริกาที่กำหนดไว้

* น้ำเข้าระบบไม่เทียบเกณฑ์มาตรฐาน

ชื่อบริษัทผู้ตรวจวัด : บริษัท เทคนิคสิ่งแวดล้อมไทย จำกัด

ชื่อบริษัทผู้วิเคราะห์ตัวอย่าง : บริษัท เทคนิคสิ่งแวดล้อมไทย จำกัด

ตารางที่ 3.4-7 (ต่อ) ผลการตรวจวัดคุณภาพน้ำทิ้ง

อันดับ	ดัชนีการตรวจวัด	หน่วย	ผลวิเคราะห์		มาตรฐาน ⁽¹⁾
			น้ำทิ้งหลังผ่าน		
			Polishing Pond บ่อที่ 2		
1.	วันที่เก็บตัวอย่าง	-	07/09/66	15/12/66	-
2.	pH	-	6.26	7.42	5.5-9.0
3.	TS	mg/L	342.11	312.00	-
4.	TSS	mg/L	9.2	8.8	50
5.	BOD	mg/L	2	< 1	20
6.	Oil & Grease	mg/L	0.5	0.8	5

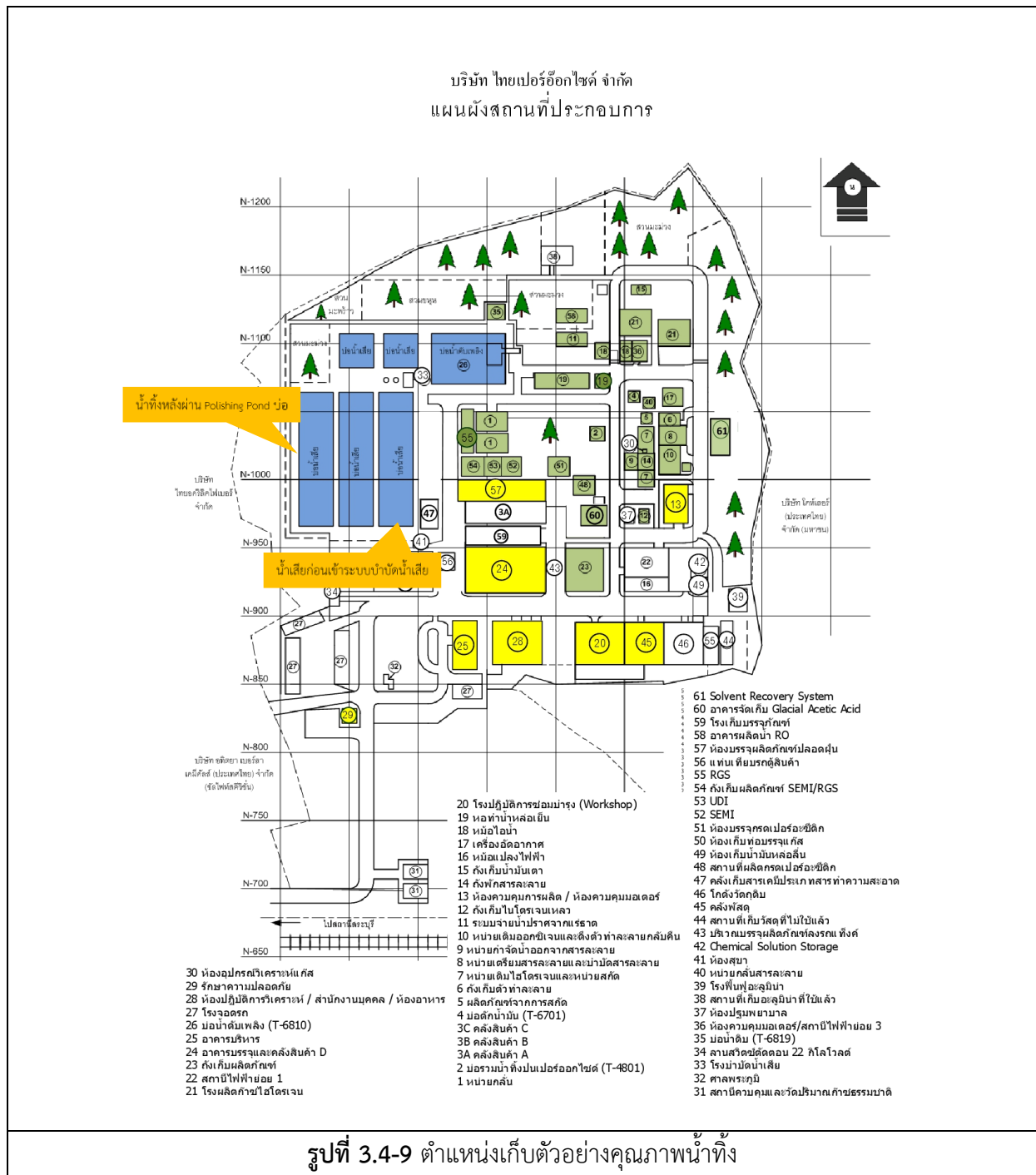
พิกัด : 47P 0712616 UTM 1611799

มาตรฐาน : ⁽¹⁾ ประกาศกระทรวงอุตสาหกรรม เรื่องกำหนดมาตรฐานควบคุมการระบายน้ำทิ้งจากโรงงาน (ค.ศ. 2017) (พ.ศ. 2560)

หมายเหตุ : วิธีการตรวจสอบต้องเป็นไปตามคู่มือวิเคราะห์น้ำ และน้ำเสียของสมาคมวิศวกรรมสิ่งแวดล้อมแห่งประเทศไทย หรือมาตรฐานของสหรัฐอเมริการ่วมกันกำหนดไว้

ชื่อบริษัทผู้ตรวจวัด : บริษัท เทคนิคล้างน้ำเสียไทย จำกัด

ชื่อบริษัทผู้วิเคราะห์ตัวอย่าง : บริษัท เทคนิคล้างน้ำเสียไทย จำกัด





น้ำเสียก่อนเข้าระบบบำบัดน้ำเสีย



น้ำทิ้งหลังผ่าน Polishing Pond บ่อที่ 2

รูปที่ 3.4-10 การเก็บตัวอย่างคุณภาพน้ำทิ้ง

3.4.7 ผลการตรวจวัดคุณภาพน้ำผิวดิน

โครงการดำเนินการตรวจวัดคุณภาพน้ำผิวดิน จำนวน 2 สถานี ได้แก่ บริเวณแม่น้ำป่าสัก/จุดเหนือน้ำก่อนผ่านโรงงาน และจุดท้ายน้ำหลังผ่านโรงงาน ในวันที่ 7 กันยายน และ 15 ธันวาคม 2566 เพื่อตรวจวิเคราะห์หาดัชนี pH, TS, TSS, BOD และ Oil & Grease ผลการตรวจวัด พบว่า ส่วนใหญ่มีค่าอยู่ในเกณฑ์มาตรฐานตามประกาศคณะกรรมการสิ่งแวดล้อมแห่งชาติ ฉบับที่ 8 (พ.ศ. 2537) เรื่องกำหนดมาตรฐานคุณภาพน้ำในแหล่งน้ำผิวดิน ประเภทที่ 3 และประกาศกรมควบคุมมลพิษ เรื่องกำหนดประเภทของแหล่งน้ำในแม่น้ำป่าสัก ยกเว้นปริมาณ BOD บริเวณแม่น้ำป่าสักจุดเหนือน้ำก่อนผ่านโรงงานในเดือนธันวาคม 2566 มีค่าเกินเกณฑ์มาตรฐานกำหนด ทั้งนี้จากการตรวจสอบสภาพน้ำผิวดินขณะทำการเก็บตัวอย่าง พบว่า น้ำในแม่น้ำมีลักษณะขุ่น และมีสารแขวนลอยค่อนข้างมาก ซึ่งอาจมีการปนเปื้อนของปริมาณมลสารจากสารแขวนลอย ส่งผลให้ปริมาณ BOD มีค่าสูงสำหรับปริมาณ TS, TSS และ Oil & Grease ไม่สามารถเทียบกับเกณฑ์มาตรฐานได้ เนื่องจากไม่มีเกณฑ์มาตรฐานกำหนด ผลการตรวจวัดสรุปได้ดังตารางที่ 3.4-8 ตำแหน่งและการเก็บตัวอย่างดังรูปที่ 3.4-11 และรูปที่ 3.4-12

ตารางที่ 3.4-8 ผลการตรวจวัดคุณภาพน้ำผิวดิน

อันดับ	ดัชนีการตรวจวัด	หน่วย	ผลวิเคราะห์		มาตรฐาน ^{(1) (2)}
			แม่น้ำป่าสัก		
			จุดเหนือน้ำก่อนผ่านโรงงาน		
1.	วันที่เก็บตัวอย่าง	-	07/09/66	15/12/66	-
2.	pH	-	7.66	7.88	5.0-9.0
3.	TS	mg/L	409.76	228.00	-
4.	TSS	mg/L	71.3	37.1	-
5.	BOD	mg/L	2	3	2.0
6.	Oil & Grease	mg/L	0.6	0.8	-

พิกัด : 47P 0711416 UTM 1611922

มาตรฐาน : ⁽¹⁾ ประกาศคณะกรรมการสิ่งแวดล้อมแห่งชาติ ฉบับที่ 8 (พ.ศ. 2537) (ค.ศ. 1994) เรื่องกำหนดมาตรฐานคุณภาพน้ำในแหล่งน้ำผิวดิน ลงวันที่ 20 มกราคม 2537; ประเภทที่ 3

น้ำผิวดินประเภทที่ 3 ได้แก่ แหล่งน้ำที่รับน้ำทั้งจากกิจกรรมบางประเภท และสามารถเป็นประโยชน์เพื่อ

1. การอุปโภค และบริโภคโดยต้องผ่านการฆ่าเชื้อโรคตามปกติ และผ่านกระบวนการปรับปรุงคุณภาพน้ำทั่วไปก่อน
2. การเกษตร

⁽²⁾ ประกาศกรมควบคุมมลพิษ เรื่องกำหนดประเภทของแหล่งน้ำในแม่น้ำป่าสัก

หมายเหตุ : วิธีการตรวจสอบต้องเป็นไปตามคู่มือวิเคราะห์น้ำและน้ำเสียของสมาคมวิศวกรรมสิ่งแวดล้อมแห่งประเทศไทย หรือมาตรฐานของสหรัฐอเมริกาที่กำหนดไว้

ชื่อบริษัทผู้ตรวจวัด : บริษัท เทคนิคสิ่งแวดล้อมไทย จำกัด

ชื่อบริษัทผู้วิเคราะห์ตัวอย่าง : บริษัท เทคนิคสิ่งแวดล้อมไทย จำกัด

ตารางที่ 3.4-8 (ต่อ) ผลการตรวจวัดคุณภาพน้ำผิวดิน

อันดับ	ดัชนีการตรวจวัด	หน่วย	ผลวิเคราะห์		มาตรฐาน ^{(1) (2)}
			แม่น้ำป่าสัก		
			จุดท้ายน้ำหลังผ่านโรงงาน		
1.	วันที่เก็บตัวอย่าง	-	07/09/66	15/12/66	-
2.	pH	-	7.53	7.71	5.0-9.0
3.	TS	mg/L	372.73	238.00	-
4.	TSS	mg/L	69.0	27.3	-
5.	BOD	mg/L	2	2	2.0
6.	Oil & Grease	mg/L	0.6	0.8	-

พิกัด : 47P 0711620 UTM 1610601

มาตรฐาน : ⁽¹⁾ ประกาศคณะกรรมการสิ่งแวดล้อมแห่งชาติ ฉบับที่ 8 (พ.ศ. 2537) (ค.ศ. 1994) เรื่องกำหนดมาตรฐานคุณภาพน้ำในแหล่งน้ำผิวดิน ลงวันที่ 20 มกราคม 2537; ประเภทที่ 3

น้ำผิวดินประเภทที่ 3 ได้แก่ แหล่งน้ำที่ได้รับน้ำทั้งจากกิจกรรมบางประเภท และสามารถเป็นประโยชน์เพื่อ

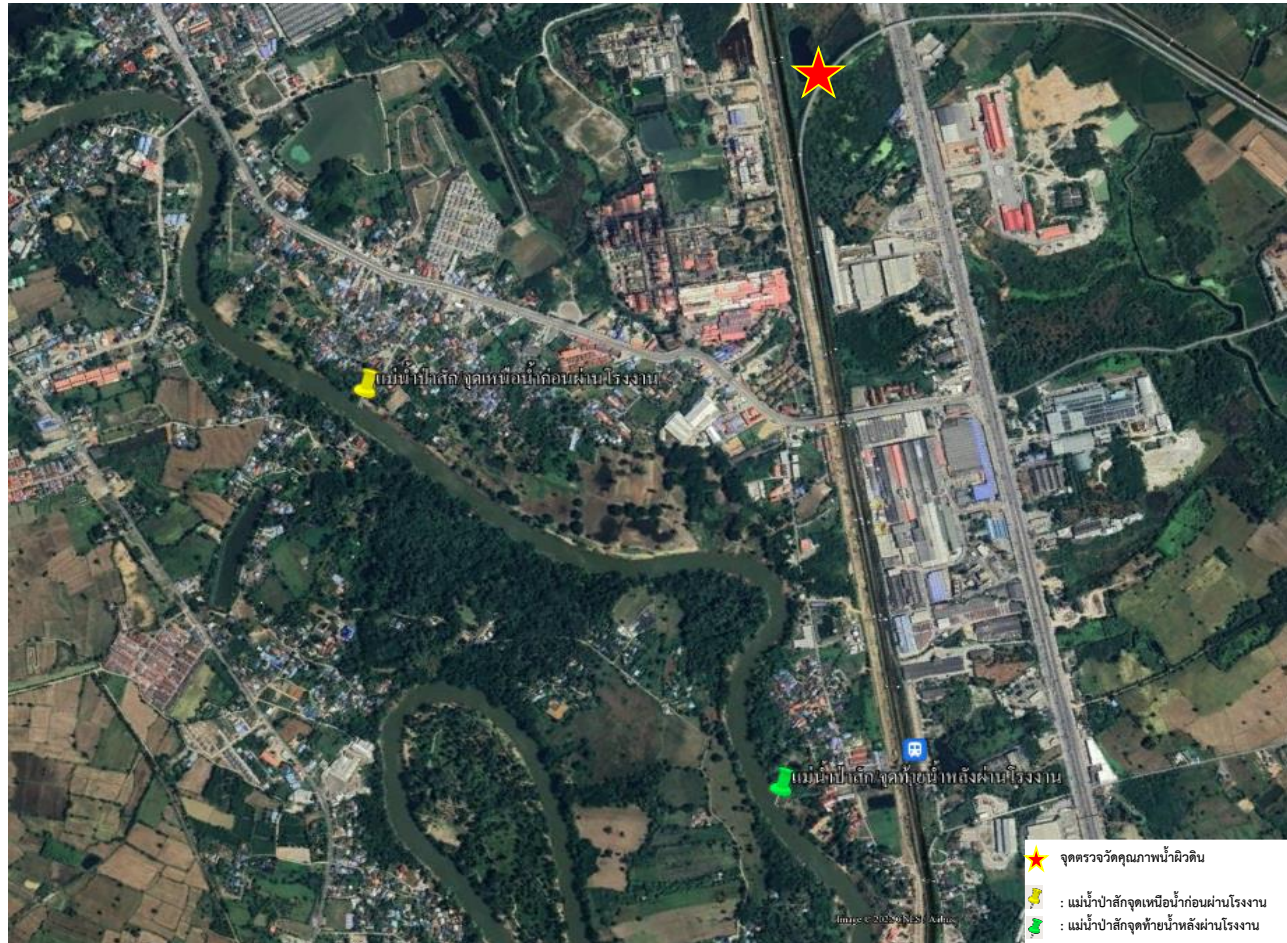
1. การอุปโภค และบริโภคโดยต้องผ่านการฆ่าเชื้อโรคตามปกติ และผ่านกระบวนการปรับปรุงคุณภาพน้ำทั่วไปก่อน
2. การเกษตร

⁽²⁾ ประกาศกรมควบคุมมลพิษ เรื่องกำหนดประเภทของแหล่งน้ำในแม่น้ำป่าสัก

หมายเหตุ : วิธีการตรวจสอบต้องเป็นไปตามคู่มือวิเคราะห์น้ำและน้ำเสียของสมาคมวิศวกรรมสิ่งแวดล้อมแห่งประเทศไทย หรือมาตรฐานของสหรัฐอเมริกาที่กำหนดไว้

ชื่อบริษัทผู้ตรวจวัด : บริษัท เทคนิคล้างน้ำผิวดินไทย จำกัด

ชื่อบริษัทผู้วิเคราะห์ตัวอย่าง : บริษัท เทคนิคล้างน้ำผิวดินไทย จำกัด



รูปที่ 3.4-11 ตำแหน่งเก็บตัวอย่างคุณภาพน้ำผิวดิน



บริเวณแม่น้ำป่าสัก/จุดเหื่อน้ำก่อนผ่านโรงงาน



บริเวณแม่น้ำป่าสัก/จุดท้ายน้ำหลังผ่านโรงงาน

รูปที่ 3.4-12 การเก็บตัวอย่างคุณภาพน้ำผิวดิน